



Recharge à domicile

# Guide d'utilisation du câble connecté NRG Kick





## Précautions avant emploi

Avant d'utiliser le câble, lisez l'intégralité de ce guide ainsi que le manuel du câble reçu. L'utilisation inappropriée du matériel électronique peut entraîner un risque électrique. Bump rejette toute responsabilité concernant les réclamations relevant d'une mauvaise application des consignes.

## Matériel NRGkick

La liste des matériaux n'est pas exhaustive. Certains éléments peuvent ne pas être fournis en fonction des demandes de l'employeur.



Câble NRGkick



Manuel



Sac de transport



Adaptateur  
standard pour  
prise domestique  
ou renforcée



Adaptateur "T2"  
pour borne

# Comment associer mon câble sur l'application mobile ?

Pour profiter de vos services et remonter correctement vos recharges à votre employeur, téléchargez l'**application mobile Bump Charge** et connectez-vous avec votre **adresse mail professionnelle** grâce à l'e-mail reçu.



Un e-mail de bienvenue avec un lien d'activation vous a été envoyé. Si ce n'est pas le cas, rapprochez-vous de votre gestionnaire de flotte.

## Télécharger l'app Bump Charge pour associer votre câble



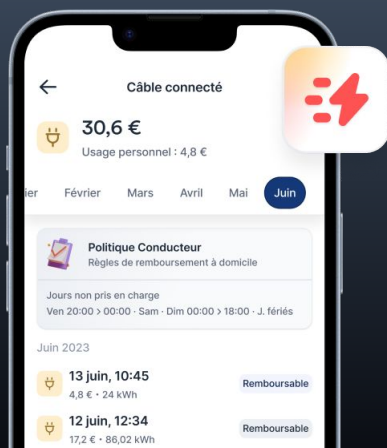
Suivre vos consommations



Simplifier vos remboursements



Scanner le QRCode pour télécharger l'app



### Astuce

Vous n'arrivez pas à trouver les informations de votre câble ?



Ampérage

10A


32A

N° de série



01

## Associez votre câble dans la section "À domicile"

Vous devez sélectionner l'icône  en haut à gauche pour accéder à la section "À domicile" puis appuyer sur "Associer un câble".



02

## Scanner le QR code au dos du câble ou entrer le numéro de série

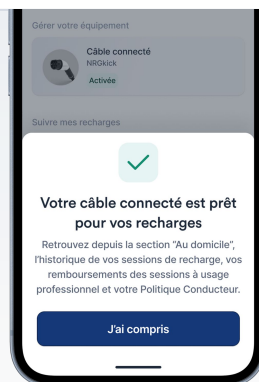
Après avoir suivi les instructions de prise en main, vous pouvez soit scanner le QR code au dos du boîtier du câble, soit recopier le numéro de série.



03

## Profitez de l'expérience Bump

Votre installation est terminée !  
Les données de consommation de votre câble seront désormais visibles sur votre compte.



# Où brancher mon câble ?

L'intensité (en ampères "A") mesure la quantité d'électricité circulant. **Plus elle est élevée, plus la recharge du véhicule électrique est rapide.** Cependant, votre installation et le socle doivent être adaptés pour gérer cette intensité en toute sécurité, car une surchauffe peut causer des dégâts, voire un incendie. **Utilisez les adaptateurs 10A pour les prises domestiques, l'adaptateur 13A/16A pour les prises renforcées, et l'adaptateur Type 2 32A pour la borne.**



Installation électrique non conforme



Prise 2P+T installation électrique conforme



Prise de garage



Prise renforcée dédiée à la recharge de VE et installation adaptée



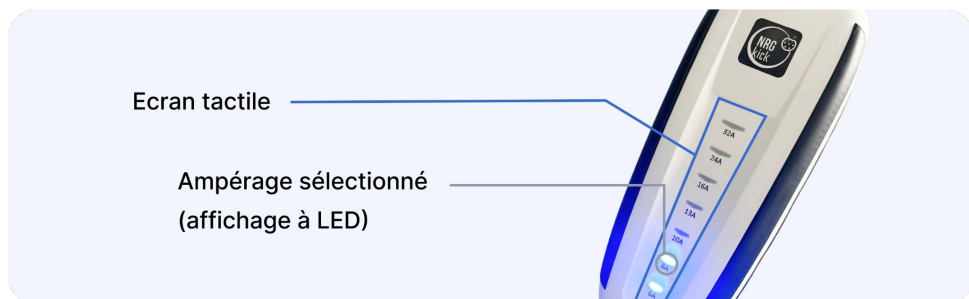
Borne de recharge



**IMPORTANT :** Ne branchez jamais le câble avec une multiprise, une prise de conversion, ou un autre appareil électrique entre le câble et la prise. Le câble ne fonctionne pas avec les bornes qui ont déjà un câble intégré.

# Comment utiliser le câble NRGkick ?

Le câble NRGkick s'utilise uniquement avec un adaptateur. Commencez toujours par connecter l'adaptateur au câble jusqu'à ce qu'il se fixe correctement. Ensuite, branchez le câble à la prise. **N'essayez jamais de débrancher l'adaptateur pendant la charge ou lorsqu'il est sous tension.**



- **Prise domestique - Adaptateur 10A ou 10A/16A** : une fois branché, le câble va sélectionner une intensité de courant de 8A ou 10A. **Ne modifiez pas l'ampérage par défaut sur le boîtier.**



- **Prise renforcée - Adaptateur 13A ou 10A/16A** : une fois branché, vous avez une dizaine de secondes pour sélectionner 16A pour une prise renforcée.



- **Borne - Adaptateur de Type 2** : une fois branché, vous avez une dizaine de secondes pour sélectionner 32A pour une borne.

En cas d'erreur, les LEDs vont indiquer un code erreur (*voir le manuel NRGkick pour le détail des codes erreurs*)

# Comment charger mon véhicule ?

01

**Connectez d'abord le câble à l'adaptateur puis branchez-le à la prise**



02

**Branchez le câble côté véhicule sans laisser trainer au sol la surface tactile**

Vous avez 20 secondes pour ajuster l'intensité. Passé ce délai, elle ne pourra plus être modifiée. Attendez la fin du verrouillage pour vérifier que l'intensité est correcte.

03

**Laissez charger votre véhicule**

Si vous faites une recharge sur une installation inconnue, gardez sous surveillance le véhicule. Si la prise chauffe pendant la recharge, arrêtez la charge immédiatement.



## 04

**Après la charge, débranchez toujours le câble en commençant par le côté véhicule**

Veuillez suivre les indications dans l'ordre suivant :

1. Débranchez le câble **côté véhicule**.
2. Attendez minimum **30 secondes** pour que les données de recharge du câble puissent remonter en 4G à nos systèmes.
3. Débranchez le câble **côté prise**.



# Consignes de sécurité

## 1. Sécurité générale

- **Respect des consignes** : En utilisant l'appareil, vous vous engagez à respecter les consignes de sécurité. Bump décline toute responsabilité en cas de mauvaise application.
- **Risques** : Le non-respect des consignes peut entraîner des blessures graves, voire la mort, ainsi que des dommages à l'appareil.

## 2. Installation et branchement

- **Normes électriques** : Assurez-vous que l'installation est aux normes et que les prises de courant sont en bon état.
- **Prises endommagées** : Ne jamais utiliser d'adaptateurs ou de prises endommagés, usés ou souillés.
- **Prises inconnues** : En cas de prise inconnue, sélectionnez la valeur minimale du courant de charge. N'utilisez la prise que de manière exceptionnelle et sous surveillance.
- **Mise à la terre** : Ne branchez pas sur une prise non mise à la terre ou non protégée par des dispositifs de sécurité.

## 3. Procédures de charge et utilisation

- **Intensité de charge** : Ne chargez pas avec une intensité supérieure à 8A sur une prise non adaptée. Respectez la capacité des installations électriques. Ne modifiez pas l'ampérage sur les prises domestiques. La sélection de l'ampérage se fait uniquement sur les prises renforcées ou sur les bornes.
- **Réseau triphasé** : En cas de charge monophasée, respectez les prescriptions du gestionnaire de réseau.
- **Déconnexion** : Ne jamais déconnecter le système pendant la charge. Débranchez d'abord l'adaptateur du véhicule.

## 4. Maintenance et manipulation

- **Dispositif endommagé** : Si le dispositif est endommagé, déconnectez-le immédiatement du réseau et remplacez-le. Les réparations doivent être effectuées uniquement par le fabricant.

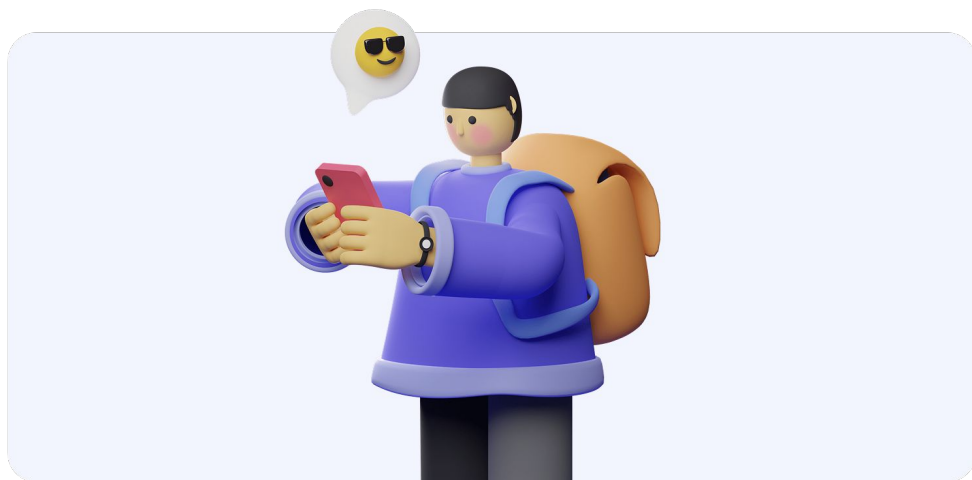
- **Protection du câble** : Ne tirez pas sur le câble, débranchez-le en tirant sur le connecteur. Protégez le boîtier et le câble de tout dommage mécanique ou de la chaleur, poussière et humidité.
- **Inspections régulières** : Inspectez régulièrement le dispositif pour vérifier l'état des connecteurs et du boîtier. Ne laissez pas de corps étrangers ou objets métalliques toucher les bornes.

## 5. Conditions climatiques et sécurité extérieure

- **Conditions climatiques** : Si le câble ou l'adaptateur est endommagé, n'utilisez pas le dispositif sous la pluie, la neige, ou pendant un orage. Ne laissez pas d'eau ruisseler sur le câble ou les prises.
- **Prises immergées** : Si la prise est immergée dans l'eau ou couverte de neige, ne branchez pas le dispositif.

## 6. Accessoires et précautions supplémentaires

- **Accessoires approuvés** : Pour le câble NRGKick, utilisez uniquement les accessoires fournis ou approuvés par DiniTech GmbH.
- **Aimant et pacemaker** : Les prises contiennent un aimant Neodymium, ne les mettez pas en contact avec des personnes portant un pacemaker pour des raisons de sécurité.



## Vous avez besoin d'aide ?

Nos conseillers sont à votre écoute pour tout renseignement complémentaire.



### Centre d'aide

Consultez notre [Centre d'aide](#) pour trouver des articles, des réponses aux questions fréquemment posées et des informations complémentaires.



### Mail

Si vous avez un problème ou une question qui ne figure pas dans notre Centre d'aide, n'hésitez pas à nous contacter par email à l'adresse suivante : [help@bump-charge.com](mailto:help@bump-charge.com). Nous vous répondrons dans les plus brefs délais.



### Hotline

Pour toute assistance immédiate, contactez notre hotline au **01 76 40 12 80**. Notre équipe est disponible pour répondre à vos questions et résoudre vos problèmes.



## Consultez notre centre d'aide dédiée à la recharge à domicile

Pour y accéder, scannez le QR Code  
suivant :

✉ [help@bump-charge.com](mailto:help@bump-charge.com)

🌐 [bump-charge.com](https://bump-charge.com)

